

# Í takt við tímann



Framtíðarsýn 2030  
Leiðandi afl í þróun framfara



**Almenningsbókasöfn eru að þróast í spennandi átt og þurfa að vera í stakk búin til að takast á við nýjar áskoranir í upplýsingasamfélagi framtíðar.**



Samkvæmt Heimsmarkmiðum Sameinuðu þjóðanna 2030 gegna bókasöfn mikilvægu hlutverki þegar kemur að þróun og sjálfbærni, má þar nefna aðgang að upplýsingum, varðveislu menningararfs og upplýsinga- og tæknilæsi.

Þar er kveðið á um rétt okkar til upplýsinga enda grundvallaratriði þegar kemur að lýðræði og mannréttindum.

„Fram kemur í skýrslu Norrænu ráðherranefndarinnar 2018 að bókasöfn á Norðurlöndum eru í auknum mæli að breytast í samfélagsmiðstöðvar“

**Ensure public access to information and protect fundamental freedoms, in accordance with national legislation and international agreements.**

Fram kemur í skýrslu Norrænu ráðherranefndarinnar 2018 að bókasöfn á Norðurlöndum eru í auknum mæli að breytast í samfélagsmiðstöðvar og nokkurs konar almannarými þar sem boðið er upp á fjölbreytta þjónustu aðra en útlán bóka. Annars konar notkun bókasafna hefur orðið algengari og má þar nefna þjónustu við innflytjendur, kennslu í notkun á Interneti og stafrænum miðlum og skapandi tæknismiðjur sem hvetja til miðlunar á þekkingu, hugmyndum og tækni á breiðu sviði.

**Recently however other types of activities have become more common. These for example include, reading and writing groups for immigrants, education in Internet and digital media use for the elderly and “makerspaces” encouraging the sharing of knowledge, tools and ideas across a wide range of activities.**



*Bókasafnið - upplifunarstaður ( staður til að vera)*

**Við búum í þekkingarsamfélagi og það er hlutverk bókasafna að bjóða aðgang og tækifæri fyrir alla til að nýta sér upplýsingar og afla sér þekkingar. Þannig eru bókasöfn leiðandi afl í þróun samfélaga.**

**Libraries further development by helping people get the information they need to access economic opportunity, gender equality, quality education, improve their health or develop their communities.**

Undir þetta taka IFLA, alþjóðasamtök bókasafna:

**Access to information is a fundamental human right that can break the cycle of poverty and support sustainable development.**

Þannig má segja að bókasöfn séu grunnur lýðræðis og framfara en starfsemi þeirra styður við nýsköpun á fjölda sviða og má þar nefna heilsu, menntun, menningu, umhverfisvitund, atvinnu, sem og tækni- og upplýsingalæsi, þau gegna því lykilhlutverki þegar kemur að samfélagslegri þróun. Bókasöfn hafa nú þegar aðlagast nýrri tækni og miðlunarleiðum í kjölfar hinnar stafrænu byltingar og auknum kröfum notenda en þróunin heldur áfram og þurfa bókasöfn að fylgja henni til þess að uppfylla þau markmið sem þeim eru sett í sífellt breytilegum og flóknum heimi.



# Hlutverk bókasafna

Bókasafn Reykjanesbæjar starfar skv. lögum nr. 150/2012 um almenningsbókasöfn en þar segir um hlutverk þeirra að þau séu þekkingarveitur og fræðslustofnanir sem halda uppi virkri og fjölþættri upplýsingaþjónustu á sem flestum sviðum og tryggja jafnframt varðveislu þess menningararfs sem bókasöfn hafa að geyma.



„Bókasafn Reykjanesbæjar  
er menningar- og  
samfélagsmiðja bæjarins“



## **Bókasafn Reykjanesbæjar**

Bókasafn Reykjanesbæjar er menningar- og samfélagsmiðja bæjarins.

Markmið safnsins er að veita íbúum aðgang að fjölbreyttum safnkosti og upplýsingum á mismunandi formi. Safnið stuðlar að eflingu menningar- og vísindastarfsemi, menntunar, símenntunar, atvinnulífs, íslenskrar tungu, ánægjulesturs og upplýsingalæsis.

Bókasafnið á að vera hlutlaus staður, á eftir heimili, vinnu eða skóla.

### **Markmið**

Í Bókasafni Reykjanesbæjar verði veitt þjónusta sem stuðlar að sjálfbærni og þróun samfélagsins þar sem réttur allra til upplýsinga er tryggður. Bókasafnið haldi sínu menningarlega forystuhlutverki og þróist í takt við tímann.

# Jafnt aðgengi að upplýsingum

*Bókasafnið skal tryggja almenningi jafnan aðgang að upplýsingum.*

## **I. Aðalsafnið í Keflavíkurhverfi verði eftt og unnið að því að ná til íbúa í Innri-Njarðvík og Ásbrú með útibúi**

- Í þjónustukönnun sem gerð var á vegum Bókasafnsins í ársbyrjun 2018 kom fram að yfirgnæfandi meirihluti svarenda býr í Keflavíkurhverfi en þar er styst í safnið og sýnir það að þeir sem nota safnið mest búa í nærumhverfinu.

## **II. Lögð verði áhersla á opið og rúmgott fjölnota rými sem henta mismunandi hópum og ólíkri starfsemi svo allir finni eitthvað við sitt hæfi - innanhúss og utan**

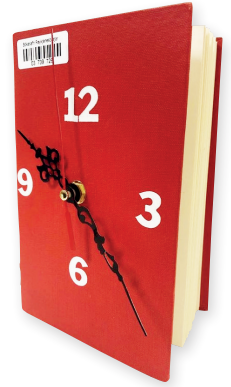
- Þannig hvetur bókasafnið til jákvæðra samskipta ólíkra hópa s.s. námsmanna, ungmenna, barna og foreldra, rithöfunda, eldri borgara og innflytjenda.
- Boðið verður upp á fjölnota sal sem nýtist bæjarbúum til fundarhalda, námskeiðahalds, menningarstarfsemi og tómstundaiðkun.
- Bókasafnið er sameign íbúa, miðja viðburða og fræðslu.

*Bókasafnið - sameign íbúa*





„Bókasafnið er sameign íbúa, miðja viðburða og fræðslu“



### III. Rýmri opnunartími

- Rýmri opnunartími eykur aðgengi almennings að upplýsingum en með rafrænum aðgangskortum er hægt að stýra aðgangi án starfsmanna og eftirlit er mögulegt með öryggismyndavélum. Íbúar geta þannig notað safnið þegar þeim hentar.
- Þannig næst betri nýting á dýru húsnæði sem annars stendur ónotað.
- Þar skapast tækifæri fyrir klúbba og félög til þess að hittast og eiga samverustund.
- Hópar geta komið inn á safnið með eigin viðburði, uppsprettan er fólksins.

### IV. Sett verði upp þjónusta á sérstöku svæði fyrir nýja íbúa þar sem nytsamlegar upplýsingar koma fram

- Þessi þjónusta er mikilvæg þar sem bæjarfélagið hefur hæst hlutfall innflytjenda á landinu og mikilsvert að aðlögun þeirra að samfélaginu gangi vel.
- Boðið verði upp á góðan bókakost á ensku og pólsku.
- Mikilvægt er að erlendir íbúar geti nýtt sér þjónustu bókasafnsins á hvaða formi sem er.



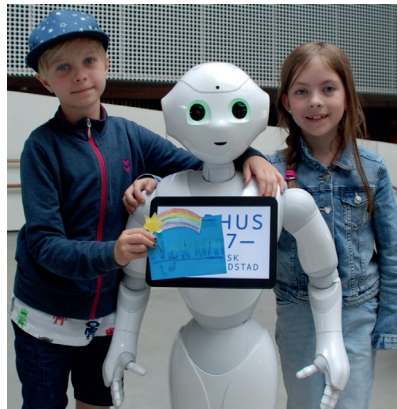
## V. Rafræn þjónusta og sjálfsafgreiðsla eflid

- Bókasafnið hafi yfir að ráða nýjum og öflugum tækjabúnaði sem uppfærður er reglulega.
- Spjaldtölvur verði nýttar í ýmsa þjónustu safnsins.
- Sjálfvirkni í þjónustu og sjálfsafgreiðsla notenda verði aukin með upplýsinga- og snertiskjám í safninu, heimasvæði á vef safnsins og smáforriti fyrir síma. Þannig geta notendur séð sjálfir um útlán og skil, pantanir, greiðslur og fleira. Tími starfsmanna mun fyrir vikið nýtast betur til að veita sértækari og ítarlegri þjónustu.
- Bókasafnið geti boðið upp á fjölbreytt forrit til að efla þekkingu og færni.
- Starfsmenn veiti aðstoð við uppsetningu smáforrita, lesbretta og kenni á tækin.
- Sýndarveruleiki verði nýttur í upplýsingaþjónustu við ferðamenn.



## VI. Öflug kynning á þjónustu safnsins

- Vönduð og notendavæn vefsíða er mikilvægt rafrænt hlið og eykur vitund íbúa um tilvist og þjónustu safnsins. Gera þarf reglulega kannanir og þarfagreiningu til að hún komi sem mest til móts við notendur og gagnist flestum.
- Þjónusta safnsins verði kynnt í ólíkum miðlum s.s. fjölmiðlum, á vef, samfélagsmiðlum og póstlistum.
- **Markmið eru:** að auka sýnileika, fylgja tækniþróun og þeim miðlum sem notaðir eru í dag, auka bein samskipti við notendur, taka þátt í samtali í samfélaginu, kynna viðburði osfrv.



*My robot lestrar- félagi*

## Virk þátttaka íbúa í lýðræðissamfélagi

Mikilvægt er að taka tillit til fjölbreyttra sjónarmiða og reynsluheima mismunandi þjóðfélagshópa enda á bókasafnið að vera aðgengilegt og öruggt rými fyrir alla.

Safnið getur stuðlað að þróun samfélags þar sem skapandi einstaklingar fá að blómstra og ýtt er undir samtal og mannleg samskipti.

*Bókasafnið - staður til að læra*





*Bókasafnið - staður fyrir nýjar uppgötvanir*

# Þróun og nýsköpun

## VII. Bókasafnið verði hluti af menningarhúsi sem verði miðstöð mannlífs og menningar í sveitarfélaginu

- Hafin verði þarfagreining til undirbúnings á nýju húsnæði bókasafnsins þar sem gert er ráð fyrir samstarfi menningarstofnana í einu menningarhúsi. Samþætting á þjónustu safna er bæði hagkvæm og eykur fjölbreytni í starfsemi safnsins. Með nálægð og samstarfi er hægt að samnýta starfsfólk og húsnæði og sjá má afþreyingu og þjónustu byggjast upp í kringum slíka menningarmiðju.
- Starfsemi bókasafnsins er fjölbreytt og mikilvægi safnsins eykst með sífelld vaxandi þörf fólks fyrir upplýsingar, fræðslu, afþreyingu og nám af margvíslegum toga.
- Ljóst er að ferðapjónusta er vaxandi grein í sveitarfélaginu og mun menningarhús styðja við þjónustu og afþreyingu fyrir þann hóp. Safnið getur þannig sinnt betur upplýsingagjöf til ferðamanna. Sýndarveruleiki í ferðapjónustu er þegar byrjaður að ryðja sér til rúms á Íslandi þar sem byggt er á upplifun og fræðslu sem bókasafnið getur boðið upp á.

„Það er mikilvægt að fá ólíkar raddir á safnið, bókasafnið er sameign íbúa og menningarmiðja“

### **VIII. Lýðræðisleg umræða og þátttaka**

- Bókasafnið mun hvetja til lýðræðislegrar umræðu og halda fyrirlestra um þau málefni sem eru á döfinni hverju sinni þar sem hvatt er til þátttöku íbúa.

### **IX. Deilihagkerfið**

- Sett verði upp tækjaleiga (Tool library) þar sem notendur geta nálgast ýmiss verkfæri og áhöld.
  1. Áhöld til smíða: Borvél, sög, skrufjárn, hamar o.s.frv.
  2. Áhöld til baksturs: Kökuform, sprautur og fl.
  3. Saumavélar
  4. Spil og leikur
- Segja má að bókasafnið sé í rauninni deilihagkerfi og er einungis verið að víkka út þjónustuna. Markmið er það sama, að minnka aðstöðumun íbúa en um leið stuðla að minni sóun og aukinni sjálfbærni.

### **X. Aukið samstarf**

- Samstarf við einstaklinga, félagasamtök, sjálfboðaliða, fyrirtæki og stofnanir verði aukið, ekki síst í menningargeiranum.
- Það er mikilvægt að fá ólíkar raddir í safnið, bókasafnið er sameign íbúa og menningarmiðja.
- Boðið verði upp á bekkjarheimsóknir skóla.
- Rithöfundar og fræðimenn boðnir velkomnir og stutt við leshópa.

# Að læra og nýta þekkingu

## XI. Efling læsis

- Bókasafnið gegni lykilhlutverki í eflingu læsis á öllum sviðum og verði hvetjandi leiðtogi í verkefnum sam auka lestur og lestraráhuga. Lestur er lýðheilsumál.
- Læsi er lykill að þekkingu og mikilvægt að skapa jákvætt viðhorf til lesturs og stunda hann daglega. Boðið verði upp á fjölbreytt úrval lesefnis á ýmsu formi og rafbókasafn eft.

## XII. Öflugur stuðningur við skóla

- Stutt verði við leikskóla þannig að börn kynnist snemma heimi bókmennta í gegnum sögustundir og heimsóknir. Öll börn í Reykjanesbæ fá bókargjöf við tveggja ára aldur.
- Stutt verði við lestrarkennslu í leik- og grunnskólum með heimsóknum, fræðslu, upplestri, sumarlestri o.fl.
- Stutt verði við skólabókasöfn, s.s. samræming milli skóla til að tryggja jafnræði.
- Öflugur stuðningur veittur nemum í framhalds- og háskóla með góðri vinnuástöðu og með lengri opnun utan hefðbundins opnunartíma.
- Stafræn tækni kynnt og fræðsla um upplýsingatækni s.s. hönnun og forritun.

*Lestur er lýðheilsumál*





*Bókasafnið - staður til að skapa*

### **XIII. Sett verði upp stafræn smíðja með tækjum og forritum sem búa til nánast hvað sem er**

- Skapandi smíðja er liður í því að efla tæknilæsi til framtíðar og styður við hönnun og nýsköpun í samfélaginu.
- Nemendur skóla geta nýtt sér slíka smíðju en of kostnaðarsamt er að setja slíka smíðju upp í hverjum skóla. Starfsfólk bókasafns myndi afla sér þekkingar til að leiðbeina.
- Stafræn smíðja gerir notendum kleift að gera áþreifanlegar frumgerðir af hönnun sinni og þar geta þau lært grunnatriði forritunar frá unga aldri.
- Bókasöfn eru kjörinn vettvangur fyrir slíkt og skapa þarf stað sem börn og ungmenni geta komið og prófað sínar hugmyndir í skapandi umhverfi þar sem hægt er að fá aðstoð ef á þarf að halda.

#### XIV. Stutt verði við upplýsingalæsi með öflugri upplýsingaþjónustu

- Með auknu upplýsingastreymi verða bókasöfn og upplýsingamiðstöðvar, og sú þjónusta sem bókasafns- og upplýsingafræðingar inna af hendi á söfnunum, stöðugt mikilvægari.
- Með auknu magni upplýsinga vex þörfin á því að mat sé lagt á upplýsingarnar og þær séu vandaðar og traustar, á hvaða formi sem er.
- Forvitni og fræðsla styður við lýðræði.
- Góð upplýsingaþjónusta styður við rannsóknarstarf og fræðivinnu í bæjarfélaginu.
- Góð upplýsingaþjónusta styður við símenntun einstaklinga sem vilja efla þekkingu sína.

*Bókasafnið - tengir fólk saman*





# „Forvitni og fræðsla styður við lýðræði“



*Aðgengileg upplýsingaleit*

## **XV. Boðið verði upp á fjölskylduklúbb fyrir nýja íbúa til að aðlagast samfélaginu**

- Mikilvægt er að styðja við þennan notendahóp til að virkja hann í samfélaginu.
- Lestrarfærni er grundvöllur að virkum og upplýstum íbúum og nauðsynlegt að bjóða upp á lestur með nýbúum á fjölbreyttan hátt.
- Markmið klúbbsins er að virkja félagsleg tengsl og skapa vettvang fyrir nýja íbúa til að vaxa og dafna og aðlagast umhverfi og samfélagi. Þannig er skapaður vettvangur fyrir virka þátttöku allra í samfélaginu.

## **XVI. Boðin verði fjölbreytt fræðsla til íbúa á fjölbreyttum sviðum í formi námskeiða og kynninga**

- Markmiðið er að efla fræðslu og þekkingu og ýta frekar undir hlutverk bókasafns sem miðju upplýsinga.



*Bókasafnið - staður til að leika og læra*

## **XVII. Sett verði upp útisvæði í nærumhverfi**

- Verkefnið styður við læsi ungmenna.
- Þannig verður ritmálið sýnilegra í umhverfinu.
- Börnin læra í gegnum leik og mun hönnun útisvæðisins taka mið af því.

## XVIII. Fjölbreyttir viðburðir verði í boði og þeir verði áfram öllum bæjarbúum að kostnaðarlausu

- Þannig hafa allir jafnan rétt og tækifæri til að sækja menningar- og bókmenntatengda viðburði.
- Samkvæmt könnun vildu 40% svarenda fleiri viðburði og námskeið í safninu.
- Bókasafnið leggur áherslu á samtali við samfélagið og skapar vettvang til umræðu um þau mál sem er á döfinni hverju sinni. Það er liður í upplýsingamiðlun safnsins og eflir lýðræðislega þátttöku. Þannig skapar safnið vettvang og gefur fólki rými til að skiptast á skoðunum.
- Viðburðir laða að gesti í safnið og kynna um leið þjónustu þess.
- Viðburðir efla gæðastundir fjölskyldunnar og tengingu við bókmenntir.

„Viðburðir efla gæðastundir fjölskyldunnar og tengingu við bókmenntir“



*Bókasafnið - fjölgar gæða samverustundum*

# HEIMSMARKMIÐ



## XIX. Grænt bókasafn og sjálfbærni

- Bókasafnið styður við öll sautján Heimsmarkmið Sameinuðu þjóðanna þegar kemur að sjálfbærni.
- Bókasafnið er umhverfisvænt og fylgir skrefum Reykjanesbæjar í umhverfisvernd.
- Bókasafnið miðlar upplýsingum um umhverfisvernd til notenda/bæjarbúa og hvetur til aukinnar umhverfisvitundar.
- Allar ákvarðanir í rekstri safnsins verði teknar út frá umhverfissjónarmiðum og bókasafnið sýnir ábyrgð í verki.

# Sameinuðu þjóðanna um sjálfbæra þróun



„Bókasafnið styður við öll sautján Heimsmarkmið Sameinuðu þjóðanna þegar kemur að sjálfbærni“

*Það er þokastöð í Bókasafni Reykjanesbæjar*



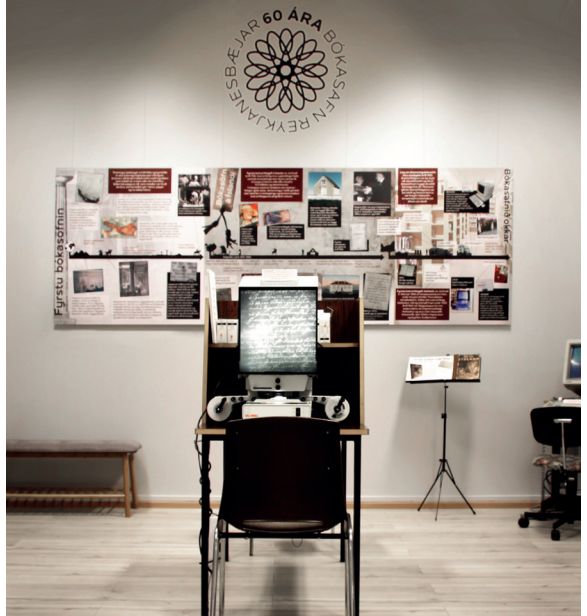
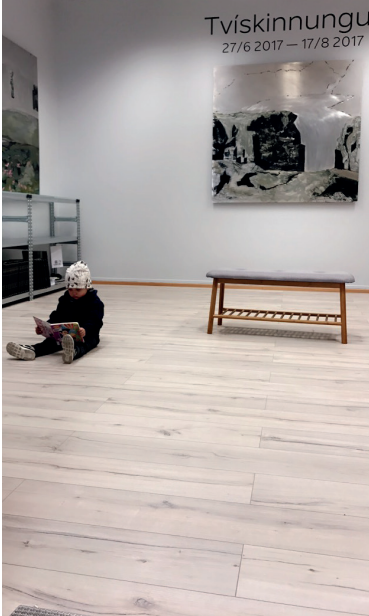
# Varðveisla og miðlun menningararfs

## XX. Sýningar og sýningarsalir

- Settar verða upp reglulega sýningar í sölum safnsins en markmið þeirra er að kynna íslenskan menningararf og hvetja til umræðu um hann. Salir séu búnir bestu mögulegu tækjum sem henta starfsemi.

## XXI. Lögð verði áhersla á þátttöku fjölskyldunnar í menningu og listum

- Þannig er stutt við menningarlæsi og mikilvægt er að efla það sem fyrst hjá börnum. Í fjölnota rými verður boðið upp á ýmiskonar starfsemi s.s. listasmiðjur, fündur og fleira.



*Bókasafnið - sýningarrými*

## **XXII. Rithöfundar og fræðimenn hafi aðsetur í húsinu**

- Þannig styður safnið við varðveislu menningararfsins en um leið nýsköpun í tengslum við svæðið og gefur íbúum þess tækifæri á þátttöku.

## **XXIII. Efling menningarvitundar**

- Hlutverk bókasafna er að jafna aðgengi að menningu og þekkingu.
- Lögð er áhersla á að efla vitund fólks um sérkenni og menningararf héraðsins og halda þeim sérkennum við með fræðslu, kynningu og beinum aðgerðum.
- Bókasafnið standi fyrir fjölbreyttum menningarviðburðum sem henta ólíkum aldurshópum.
- Bókasafnið varðveiti og miðli menningararfi samfélagsins, m.a. með Áttthagastofu.

## **XXIV. Aukið samstarf við menningarstofnanir og félag**

- Sérstök áhersla verði lögð á samstarf við aðila sem starfa að menningu í sveitarfélaginu.



Bókasafn  
Reykjanesbæjar

2019